

# GEFEST GFT10

ИНСТРУМЕНТ ДЛЯ ГУМАННОГО  
ЗАБОЯ СКОТА



Руководство пользователя



**ВНИМАНИЕ!**

Перед применением внимательно прочитайте данное  
руководство.

## Основные положения

После прочтения сохраните данное руководство пользователя



### **ТЕХНИКА БЕЗОПАСНОСТИ ПРИ ОБРАЩЕНИИ С ИНСТРУМЕНТОМ**

- Не позволяйте неподготовленному персоналу использовать данный инструмент.
- Не используйте данный инструмент без защитных очков и защиты органов слуха.
- Никогда не направляйте инструмент на людей.
- Никогда не держите руки и иные части тела перед дульным срезом инструмента.
- Никогда не используйте инструмент не по назначению.
- Никогда не оставляйте заряженный инструмент без присмотра.
- Разряжайте инструмент если вы не планируете его использовать.
- Всегда чистите, смазывайте и обслуживайте инструмент должным образом.
- Никогда не стреляйте в воздух (в холостую).
- Перед использованием проверяйте инструмент.
- Своевременно заменяйте сломанные и изношенные детали.
- Всегда используйте только оригинальные запчасти для инструмента.
- Никогда не вносите изменений в конструкцию инструмента.
- Не допускайте механических повреждений инструмента.
- Используйте только оригинальные монтажные патроны GEFEST.
- Монтажные патроны и инструмент должны храниться отдельно друг от друга.
- Не допускайте попадания влаги в инструмент и монтажные патроны для него.
- Максимальная громкость инструмента 86,3 Дб. при использовании максимально мощного монтажного патрона.
- Максимальная скорость поршня инструмента 61м/секунду.
- Не делайте более 4 выстрелов в минуту, чтобы избежать перегрева инструмента.

## Выбор мощности монтажного патрона

Цветовое обозначение	Рекомендация по использованию
Розовый цвет	Небольшие животные, например овцы
Желтый цвет	Мелкий рогатый скот и свиньи
Синий цвет	Рогатый скот среднего размера
Оранжевый цвет	Крупный рогатый скот
Черный цвет	Крупный рогатый скот и быки

Станнеры GEFEST GFT10 используются на многих скотобойнях для всех видов животных, включая крупный рогатый скот буйволов, овец, коз, свиней и многих других.

Станнеры GEFEST GFT10 также используются для эвтаназии животных в чрезвычайных ситуациях на откормочных площадках и вблизи них, а также скотоводческими компаниями, заводчиками, транспортными компаниями, ветеринарами компаниями, занимающимися экспортом живых животных. Основное требование компании GEFEST — обеспечение соблюдения надлежащих методов защиты животных независимо от ситуации и/или местоположения.



**Порядок безопасной эксплуатации инструмента GEFEST GFT10 для гуманного забоя скота**

1. Открытие затвора:  
 (А) Поверните Держатель направителя Кнопки(8) против часовой стрелки



- (В) Поднимите вверх. Откиньте Держатель направителя кнопки(8)



**С**

- (С) в сторону чтобы открыть затвор.



- (D) Открытие затвора приведет в действие экстрактор и приподнимет стреляную гильзу монтажного патрона.

## 2. Установка монтажного патрона:

Прежде чем вставить патрон в патронник, убедитесь, что затвор полностью вернулся в исходное положение. В противном случае инструмент следует вывести из эксплуатации и отправить на техническое обслуживание.



## 3. Безопасная подготовка перед использованием:

Поместите патрон в патронник. Взведите инструмент потянув вверх затвор бойка. Взводите инструмент только в месте его использования (D).

Расположите станнер ровно и надежно на голове животного в рекомендованном положении, показанном на рисунке (см. рисунки ниже). Нажмите на пусковую кнопку, чтобы выстрелить. В случае, если станнер не сработал, патрон следует извлечь (см. «Безопасное извлечение заряженных патронов»).



4. Извлечение стреляной гильзы:

При открытии затвора экстрактор приподнимет стреляную гильзу (Е). Аккуратно извлеките гильзу. Инструмент готов к перезарядке.



## **Безопасное извлечение заряженных патронов**

Может возникнуть необходимость извлечь заряженный патрон из станнера. Аккуратно извлеките неиспользованный патрон и положите его обратно в коробку. Если патрон застрял в экстракторе или экстрактор не работает передайте инструмент в сервисный центр. Предупредите сотрудников сервисного центра о том, что в инструменте находится неиспользованный патрон. Затвор должен быть открыт, чтобы инструмент не мог стрелять и был в безопасности при транспортировке в сервис-центр. Если при нажатии на пусковую кнопку патрон не сработал, обязательно подождите 60 секунд, прежде чем приступить к процедуре извлечения патрона. Во время ожидания станнер нельзя направлять на себя или на другого человека. Через 60 секунд можно удалить несработавший патрон. Несработавший патрон следует поместить в ёмкость, заполненную водой. Никогда не пытайтесь повторно использовать несработавший патрон!

Регулярная не сработка патронов свидетельствует о неисправности инструмента. Передайте инструмент в сервис-центр для устранения неполадок.

## **Чистка и техническое обслуживание GEFEST GFT10**

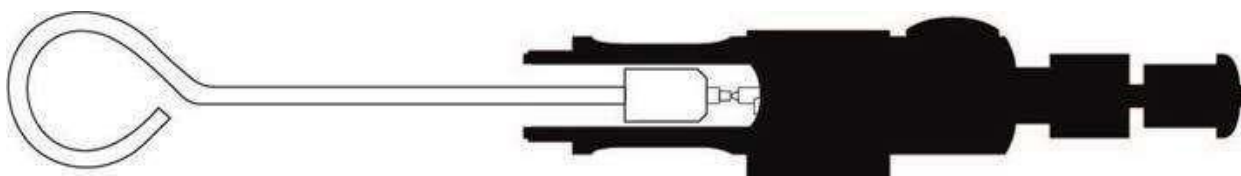
Руководство по ежедневному техническому обслуживанию

**НЕ ИСПОЛЬЗУЙТЕ ИНСТРУМЕНТ ДО ТЕХ  
ПОР, ПОКА НЕ ПРОЧИТАЕТЕ И НЕ  
ПОЙМЕТЕ ЭТО РУКОВОДСТВО.  
ИСПОЛЬЗУЙТЕ ТОЛЬКО ОРИГИНАЛЬНЫЕ  
ЗАПАСНЫЕ ЧАСТИ ДЛЯ РЕМОНТА  
ИНСТРУМЕНТА.**

**Ежедневное обслуживание**

- (1) Откройте Затворное кольцо(11) и проверьте нет ли в патроннике патрона.
- (2) Открутите Направитель(24). Если направитель невозможно снять вручную- поместите его в тиски и аккуратно открутите против часовой стрелки.
- (3) Снимите затвор с направителя. Направитель должен легко сниматься. В противном случае зажмите направитель по его плоским поверхностям в тисках. Откройте затвор и вставьте толкатель через патронник, чтобы осторожно выбить затвор.
- (4) Очистите боковую часть направителя с помощью щетки для чистки, чтобы удалить накопившийся за день мусор.

Вставьте очиститель затвора в отверстие поршня затвора, чтобы очистить мягкий мусор. Для чистки инструмента используйте только специализированное масло. Это масло размягчает нагар и обеспечивает функционирование инструмента.



- (4) Снимите шайбы и возвратные кольца с болта и удалите нагар с болта щеткой или проволочным колесиком. Протрите болт промасленной тканью. Удалите мягкий мусор с манжет и шайб и проверьте их на износ. Осмотрите возвратные манжеты и шайбы болтов на предмет износа и повреждений.

## Ежедневные проверки технического обслуживания

(1) Кольцо(22). Это шайба, расположенная на переднем конце станнера.

(2) Это предотвращает выдавливание расположенной рядом с ней возвратной втулки затвора через дульное отверстие. Как только на этой шайбе появится какой-либо износ в отверстии или снаружи, ее следует заменить.

(1) Кольцо направляющее(20). Эта шайба расположена за самой задней возвратной втулкой затвора перед фланцем затвора. Как только на этой шайбе появится какой-либо износ в отверстии или снаружи, ее следует заменить.

(2) Амортизирующее кольцо(21). На Поршне(19) 8 Амортизирующих колец(21). Два передних кольца и самое заднее кольцо изнашиваются быстрее, чем другие. Их следует переместить в центр поршня, чтобы все они изнашивались равномерно.

Это обеспечит большую долговечность. Поддерживая толстую и тонкую шайбы и периодически меняя местами поршневые кольца, можно рассчитывать на срок службы в примерно 2000 выстрелов.

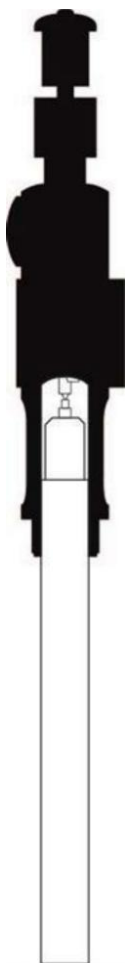
**ВСЕГДА ПОДДЕРЖИВАЙТЕ ПОРШНЕВЫЕ КОЛЬЦА И ШАЙБЫ В ХОРОШЕМ СОСТОЯНИИ, ЧТОБЫ СТАННЕР РАБОТАЛ ШТАТНО И ПРЕДОТВРАТИТЬ ЗАСТРЕВАНИЕ ПОРШНЯ В ГОЛОВЕ ЖИВОТНОГО.**

(1) Кольцо удерживающее(23). Замените, если кольцо сломано, изношено или повреждено. Если это кольцо в плохом состоянии или отсутствует, то произойдет сильный износ Амортизирующих колец (21) станнера.

## Чистка канала направителя и казенника

Большая часть нагара скапливается на казенной части Наконечника(24). Тщательная очистка в этой области обеспечивает плавную работу затвора. Чтобы очистить Наконечник(24) -

- (1) Вставьте наконечник шомпола в ствол в вертикальном положении, зажав широкий конец шомпола в тисках.
- (2) Наденьте Наконечник(24) на шомпол до тех пор, пока он не коснется казенной части.
- (3) Крутите направитель с небольшим усилием по часовой стрелке и против, до тех пор, пока он не очистится от нагара.



### СОБЕРИТЕ ЗАТВОР И НАПРАВИТЕЛЬ.

Протрите все металлические детали слегка промасленной тканью. Не смазывайте патронник маслом.

Вставьте затвор в ствол.

Вставьте запирающую втулку в дульную часть ствола напротив торца канала ствола. Установите затвор в отверстие дульного среза, нажав на толстую шайбу (переднюю часть) и сжимая возвратные кольца затвора до тех пор, пока дульная резьба не сможет войти в зацепление. Вручную завинтите направитель по часовой стрелке до полной фиксации.

## Выявление неисправностей

### Осечки

Осечки могут быть вызваны:

- (1) Сломанный или изношенный Боёк(7).
- (2) Сломанная или изношенная Пружина бойка(5).
- (3) Сильный износ Затворного кольца(11).
- (4) Промокшие или деформированные монтажные патроны.
- (5) Избыток масла в патроннике.

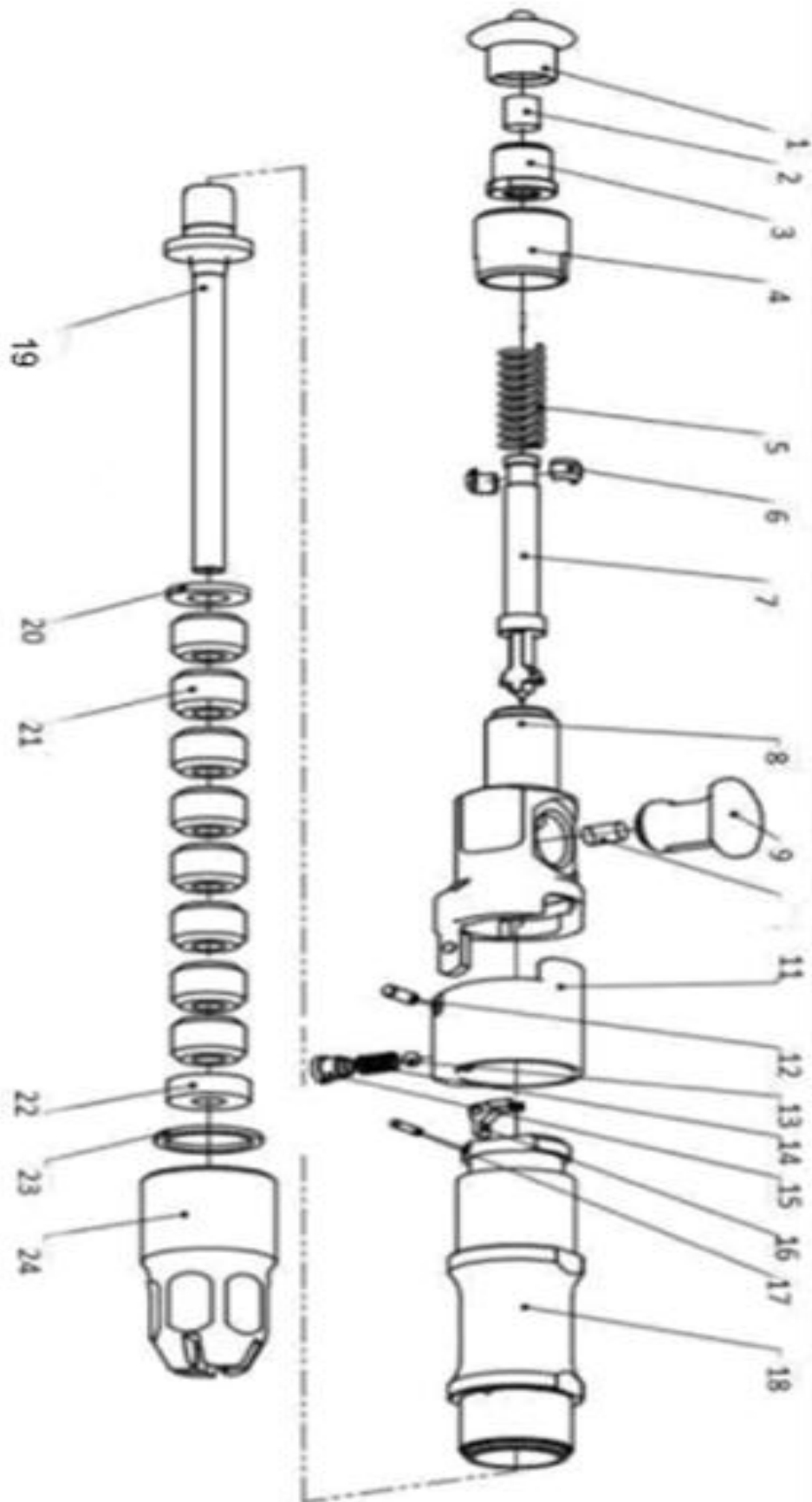
### Недостаточная мощность/снижение мощности:

- (1) Неверно подобранный по мощности монтажный патрон
- (2) Отсутствие чистки и смазки инструмента.
- (3) Несвоевременная замена втулок и шайб инструмента
- (4) Повреждён поршень. Внимание: не обтачивайте поршень в случае его повреждения. Поврежденный поршень необходимо заменить.

Любой из вышеперечисленных факторов приведет не только к оглушению, но и к застреванию поршня в голове животного.

Каждый инструмент имеет свой уникальный серийный номер, который указан рядом с пусковой кнопкой.

# ВЗРЫВ-СХЕМА GEFEST GFT10



1	Гайка бойка (1)
2	Пружина колпачка (2)
3	Фиксатор гайки (3)
4	Фиксатор бойка (4)
5	Пружина бойка (5)
6	Скобки бойка (6)
7	Боёк (7)
8	Держатель направителя кнопки (8)
9	Кнопка пусковая (9)
10	Амортизатор кнопки (10)
11	Затворное кольцо (11)
12	Пин затворного кольца (12)
13	Шарик металлический (13)
14	Пружина шарика (14)
15	Винт фиксирующий (15)
16	Экстрактор патронника (16)
17	Пин экстрактора (17)
18	Патронник (18)
19	Поршень (19)
20	Кольцо направляющее (20)
21	Амортизирующее кольцо (21)
22	Кольцо (22)
23	Кольцо удерживающее (23)
24	Наконечник (24)

## СВЕДЕНИЯ О ГАРАНТИИ

Изготовитель гарантирует качество станнера при соблюдении потребителем требований и правил эксплуатации, и хранения, установленных в руководстве по эксплуатации.  
 Гарантийный срок хранения станнер в упаковке изготовителя без переконсервации – 3 года.  
 Гарантийный срок эксплуатации – 6 месяцев со дня реализации.  
 Гарантийное обслуживание и ремонт станнера с соблюдением требований и норм изготовителя производятся на территории РФ только в мастерских, уполномоченных производителем.  
 Гарантийные претензии рассматриваются только при наличии правильно заполненной гарантийной карты и товарного (кассового) чека, счета-фактуры, подтверждающих дату продажи.

## ГАРАНТИЯ НЕ РАСПРОСТРАНЯЕТСЯ:

На механические повреждения (трещины, сколы и т.п.) и повреждения, вызванные воздействием агрессивных сред, высокой влажности, высоких температур, попаданием инородных предметов внутрь инструмента, а также повреждения, наступившие вследствие неправильного хранения (коррозия металлических частей).  
 На инструменты с неисправностями, возникшими вследствие перегрузки или неправильной эксплуатации, применения инструмента не по назначению.  
 Естественный износ инструмента (полная выработка ресурса, сильное внутреннее или внешнее загрязнение).  
 На быстро изнашиваемые части – поршни (штоки) и амортизаторы.  
 На профилактическое обслуживание инструмента – чистку, смазку.

## ГАРАНТИЙНАЯ КАРТА

ПРОДАЖА	Дата	РЕМОНТ	Дата
Модель:		Сведения о ремонте:	
Серийный номер:			
Продавец:			
м.п.			
Покупатель:		Ремонтное предприятие:	
Подпись покупателя:		м.п.	

РЕМОНТ	Дата	РЕМОНТ	Дата
Сведения о ремонте:		Сведения о ремонте:	
Ремонтное предприятие:		Ремонтное предприятие:	
м.п.		м.п.	

ООО «Гефест», 111524, г. Москва, ул. Электродная, д. 8, стр. 2  
 www.gef-gun.ru; e-mail: mail@gef-gun.ru; т/ф+7 (495) 724-29-96; тел: +7 (495) 909-22-37