

Пистолет строительно-монтажный мод. GFT311™



ВНИМАНИЕ:

- Перед началом эксплуатации внимательно прочтите данную инструкцию.
- Инструмент не должен использоваться по другому назначению.
- Не закрывайте руками дуло крепежного инструмента.
- Не направляйте пистолет на себя или других людей.
- Когда инструмент не используется, или находится в разобранном состоянии, в нем не должно быть патронов.
- Обязательно при работе использовать защитные очки.
- Нельзя использовать инструмент вблизи легко воспламеняющихся предметов.
- Во имя Вашей безопасности и безопасности других людей рекомендуем использовать патроны и крепеж только фирмы «Гефест»™.

ПРЕДНАЗНАЧЕНИЕ И ОБЛАСТЬ ПРИМЕНЕНИЯ:

Монтажный пистолет GFT311 предназначен для пристрелки тарельчатого дюбеля, в качестве анкерного крепления, для крепления теплоизоляционных строительных материалов и изделий толщиной от 25мм до 200мм к наружным и внутренним поверхностям ограждающих конструкций зданий и сооружений различного назначения из бетона, керамического и силикатного кирпича, стали. Работа по бетону возможна только для марок не выше 400.

ОСНОВНЫЕ ХАРАКТЕРИСТИКИ

Длина пистолета версия S	-392 мм	Длина пистолета версия L	-510 мм
Длина крепежа S, не более	-120 мм	Длина крепежа L, не более	-200 мм
Вес пистолета S	-2,4 кг	Вес пистолета L	-2,5 кг
Вес комплекта	-4,5 кг	Используемые патроны	-6,8x11 мм в кассете

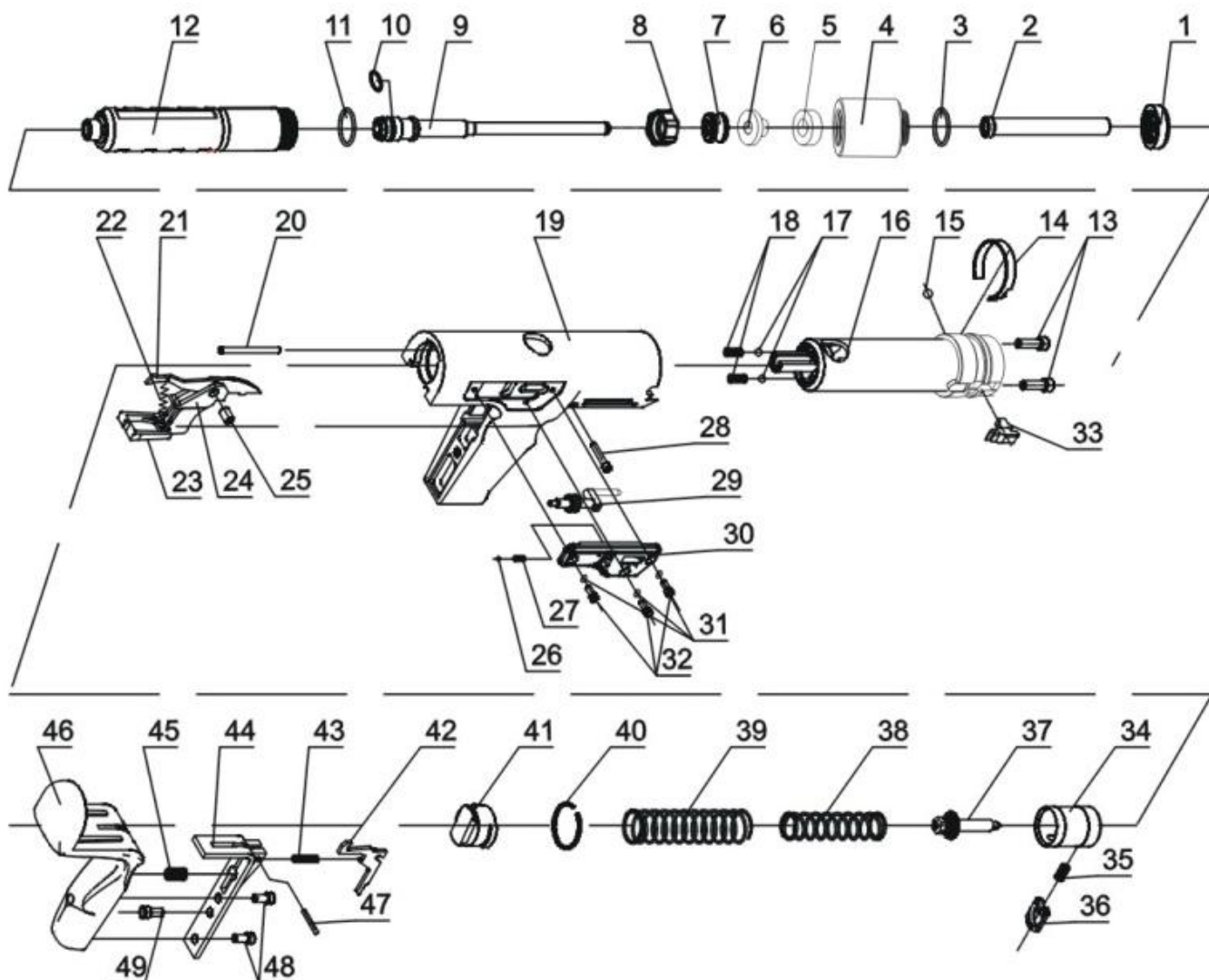
Пистолет **полуавтоматический**, т.е. при работе с данным пистолетом используются патроны серии «К» 6,8x11 мм в кассете, что позволяет значительно ускорить процесс монтажа, экономя время на перезарядке патронов. Имеется возможность регулировки мощности выстрела.

Корпус имеет низкую теплопроводность. В монтажном пистолете GFT311 реализована надежная система защиты от случайного выстрела.

КОМПЛЕКТНОСТЬ

✓ пистолет монтажный GFT311	- 1шт;	✓ шестигранный ключ 5 мм	- 1шт;
✓ 1 крепежная гайка L	- 1шт;	✓ шестигранный ключ 3 мм	- 1шт;
✓ 2 направитель крепежа L	- 1шт;	✓ отвертка	- 1шт;
✓ 4 соединительная муфта L	- 1шт;	✓ ёрш ф 15 мм	- 1шт;
✓ 5 амортизатор	- 1шт;	✓ ёрш ф 9 мм	- 1шт;
✓ 6 Т-образный держатель амортиз.	- 1шт;	✓ щётка	- 1шт;
✓ 7 тормозное кольцо	- 1шт;	✓ маслénка со смазкой	- 1шт;
✓ 8 держатель тормозного кольца	- 1шт;	✓ кейс пластиковый	- 1шт;
✓ 9 поршень L	- 1шт;	✓ инструкция пользователя	- 1шт.

СХЕМА GFT311








1. Крепёжная гайка	17.Металлический шарик 5 мм	33.Направляющая клавиша
2. Направитель крепежа	18.Пружины для метал.шариков	34.Ограничительная рамка
3. Резиновая прокладка	19.Корпус рукоятки	35.Предохранительная пружина
4. Соединительная муфта	20.Пусковой штифт	36.Держатель предохран.пружины
5. Амортизатор	21.Направляющая штифта	37.Ударник
6. Т-образный держатель амортиз.	22.Пружина штифта	38.Пружина ударника
7. Тормозное кольцо	23.Спусковой механизм	39.Возвратная пружина
8. Держатель тормозного кольца	24.Стойка пружины штифта	40.Кольцо с прорезью
9. Поршень	25.Ось направляющей штифта	41.Хвостовая крышка
10.Поршневое кольцо	26.Металлический шарик 3 мм	42.Спусковой рычаг
11.Резиновая прокладка	27.Пружина регулирующего винта	43.Возвратная пружина спуск.рычага
12.Ствол	28.Фиксирующая ось	44.Опора рукоятки
13.Винт М6*18	29.Регулирующий винт	45.Пружина спускового рычага
14.Амортизационная пластина	30.Крышка регулирующего винта	46.Рукоятка
15.Металлический шарик 6 мм	31.Шайбы 4 мм	47.Чека В4*18
16.Кожух	32.Винты М4*8	48.Винт М6*10.
		49.Винт М6*12

Вся продукция фирмы «Гэфест»™ защищена кодовым номером, соответствие которого можно проверить по телефону или электронной почте.

Внимательно прочитайте и выполняйте «ТРЕБОВАНИЯ БЕЗОПАСНОСТИ ПРИ ПРОИЗВОДСТВЕ РАБОТ МОНТАЖНЫМИ ПИСТОЛетаМИ».

ПОСЛЕДОВАТЕЛЬНОСТЬ РАБОТЫ GFT311:

		
<p>1. Вставить дюбель в направлятель крепежа</p>	<p>2. Вдавить дюбель до упора.</p>	<p>3. Вставить кассету с патронами в рукоятку. Дослать патрон в патронник.</p>
		
<p>4. Приставить инструмент к рабочей поверхности, прижать до полного упора, нажать на спусковой механизм (23).</p>	<p>5. Для извлечения стреляной гильзы из патронника и досылки новой, выдвинуть возвратный механизм вперед до упора.</p>	<p>6. Вернуть возвратный механизм вместе с остальными деталями в исходное положение.</p>

ВНИМАНИЕ: Пистолет поставляется в версии S с предустановленным комплектом для работы с тарельчатым дюбелем длиной от 25 до 120 мм. Для работы с дюбелем длиной более 120 мм, достаточно заменить четыре детали: крепежную гайку (1), соединительную муфту (4), направлятель крепежа (2) и поршень (9) на версию L, входящие в комплект поставки.

ТЕХНИЧЕСКОЕ ОБСЛУЖИВАНИЕ. ЧИСТКА, СМАЗКА

Для того чтобы монтажный пистолет оставался долго в рабочем состоянии, его нужно регулярно осматривать и обслуживать. Почистите пистолет, проверьте инструмент на внешние повреждения – следы коррозии, трещины, видимый износ. Смажьте все металлические части тонким слоем масла.

Перед началом эксплуатации пистолета и в период эксплуатации, для осмотра состояния рабочей части поршня, поршневого кольца, направлятеля крепежа, тормозного кольца и амортизатора, чистки и смазки, замены дефектных деталей необходимо производить неполную разборку.

При деформации тормозного кольца и амортизатора необходимо осуществить их замену (тормозное кольцо советуется менять раз в 500 выстрелов).

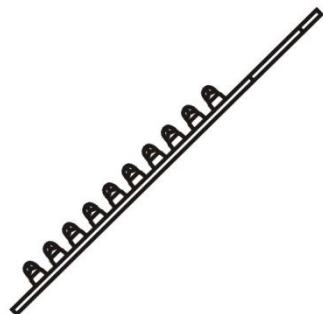
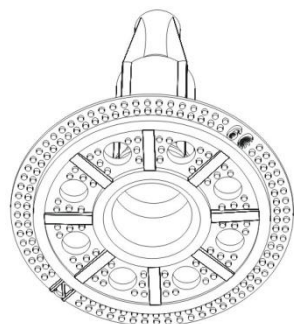
Допускается устранение незначительных сколов на рабочей части поршня путем проточки.

ПОРЯДОК РАЗБОРКИ-СБОРКИ GFT311

		
<p>1. В соответствии с местом, указанным на картинке, приставьте отвертку</p>	<p>2. Снять амортизационную пластину (14) и направляющую клавишу (33), придерживая части пистолета</p>	<p>3. Извлечь ствол (12) из кожуха (16).</p>
		
<p>4. Выкрутить соединительную муфту (4) вместе с направлятелем крепежа (2)</p>	<p>5. Снять (5), (6), (7), (8).</p>	<p>6. Извлечь поршень (9).</p>

	<p>7. В направлении против часовой стрелки выкрутить крепежную гайку (1) и снять её.</p>	<p>8. После демонтажа всех частей можно произвести очистку и смазку в целях их защиты и сохранности, либо заменить их на новые.</p>
		
<p>8.1. Очистить внутреннюю часть пистолета</p>	<p>8.2. Очистить ствол (12)</p>	<p>8.3. Очистить поршень (9).</p>
<p>9. Сборку производить в обратной последовательности. После сборки, проверить ее правильность.</p>		

ПРИМЕНЕНИЕ КРЕПЕЖА И ПАТРОНОВ



Для работы с GFT311 используются тарельчатые дюбели серии BWD длиной от 25 до 200 мм, для крепления теплоизоляционных строительных материалов и изделий различной толщины.

В монтажных пистолетах GFT311 для различных видов работ используются строительные патроны серии «К» 6,8x11 мм в кассете. Патроны отличаются по мощности. Каждый патрон, как и его упаковка, снабжен цветовым идентификатором. Патроны по

мощности подбираются под прочностные характеристики материала основания. Правильный выбор патрона по мощности является важным фактором надежного крепления.

ВОЗМОЖНЫЕ НЕИСПРАВНОСТИ ПИСТОЛЕТА И СПОСОБЫ ИХ УСТРАНЕНИЯ:

Избыточное заглубление дюбеля	Избыточная мощность	Используйте более слабый патрон или воспользуйтесь регулятором мощности
Пистолет не стреляет	Нет прижатия к основанию	Плотно прижмите Блок направителя к базовому материалу. Усилие - 10 кг.
	Пороховой нагар	Проведите демонтаж и чистку инструмента
	Неисправный ударник (37)	Замените ударник в сервис-центре
	Неисправен ствол (12)	Произведите замену
Снижение мощности выстрела	Поршень не в исходном положении	Проведите разборку и чистку
Нет подачи патрона	Поршень поврежден	Замените поршень
	Кассета вставлена неправильно	Вставьте картридж правильно
	Механизм подачи поврежден	Обратитесь в сервис-центр